

WHAT  
ARE  
WE  
DOING



同志社大学公認クラブ紹介ページ



創立者・新島襄の意思を受け継いだ  
自由で個性的な学生が集まる同志社大学。  
伝統と革新を持ち合わせた多種多様なクラブ・サークルで、  
信念を持ち、熱中できる何かを見つけよう。  
大切な日々を分かち合う仲間との出会いは、  
君にとってかけがえのない経験になるはずだ！

CONTENTS

- P. 3 文化系公認団体紹介  
P.20 体育会・スポーツブロック紹介  
P.34 学生支援センター所長からの Message / D-Live の紹介

「我が校の門をくぐりたるものは、政治家になるもよし、宗教家になるもよし、実業家になるもよし、教育家になるもよし、文学者になるもよし。且つ少々角あるも可、奇骨あるも可、ただかの優柔不断にして、安逸を貪り、苟も姑息の計を為すが如き、軟骨漢には決してならぬこと、これ予の切に望み、ひとえに希うところである」

新島 襄『新島襄片鱗集より』

同志社大学では現在159の課外活動公認団体が、今出川・京田辺両校地の関連施設を利用して、活発な活動をしています。課外活動では、先輩後輩など多様な人間関係をベースにして社会性、協調性、自己表現力、コミュニケーション能力等様々な能力を磨くことができます。ぜひ課外活動をととして、より豊かで充実したキャンパスライフを送ってください。

この冊子の名前「WHO ARE WE?」は「Doshisha Cheer」の一節からの引用です。

皆さんには“Who Are We? La,La,La,Doshisha!”「我々は同志社だ!」と誇りを持って大声で歌える「芯」のある同志社人になって欲しいと願っています。



# 文化系 公認団体


## DOSHISHA Art & Culture —文化系公認団体—

同志社の文化系公認団体は千差万別。現在86団体あります。創部120年の伝統をもつグリークラブをはじめとした合唱ブロック、伝統芸能ブロック、様々なテーマのもと議論を行い理解を深めていく社会科学系研究ブロック、国際研究ブロック、時代を反映したものを創出する芸術ブロック、最新機材を駆使し学内外のあらゆる場面に情報を発信するメディアブロック等。

学友団の一員として、異なる団体同士が互いの価値観を理解しながら手を取り合い、活発な活動を行っています。



**団体名**



団体の紹介文を載せています。

**団体写真**

活動拠点: 今・田  
所属人数: 50名

団体のSNSやHPなど

今…今出川校地  
田…京田辺校地  
その他…  
学外施設など



# 人文科学研究ブロック

## 文学研究会



昨年は書店巡りや小説執筆・会報誌の発行を行いました。小説の書き方講座なども展開しているので、読み専・経験ゼロでも歓迎です。



活動拠点: 今・田  
所属人数: 66名

## 同志社大学地学研究会



天体観測や河原での石観察、展覧会や博物館見学、その他フィールドワークを行っています。



活動拠点: 田  
所属人数: 24名

## 考古学研究会



考古学研究会は現在に至るまで、京都府をフィールドワークの活動地として、主に古墳群の測量調査を実施してきました。今後の活動としては、測量調査の実施や気軽に参加できる遺跡見学会などを実施予定です。



活動拠点: 今  
所属人数: 24名

## 京都研究会



私達京都研究会は散策をメインとしたサークルです！日々の活動では散策だけでなくレクリエーションでの交流も行っていますので、興味がある方は是非新歓にご参加ください！



活動拠点: 今  
所属人数: 187名

## 同志社大学 歴史美術研究会



春・秋に京都のお寺・神社で行われる非公開文化財特別公開ボランティアを軸に、週1の例会、月1の散策、夏合宿などを通じて歴史・美術を探究し、文化財をいかに保護していくべきか、みんなで楽しく考えていくサークルです！



活動拠点: 今  
所属人数: 95名

## 史跡同好会



1963年から続く、最も歴史あるサークルの一つです。史跡巡りを通して、仲間と親睦を深められます。最近では、奈良など周辺地域の観光地にも訪れ、活動の幅を広げつつあります。また年に2回、早稲田大学のサークル(名所古跡研究会さん)と交流しています(\*^^\*)



活動拠点: 今  
所属人数: 85名

# 自然科学研究ブロック

## 電気情報研究会



電気情報研究会(DENX)は、情報技術・創作活動に関連した活動を行っている団体です。主な活動には、プログラミング、ゲーム/イラスト/3DCG/



音楽制作などが挙げられます。新歓講座やハッカソン、ゲーム大会など会員の活発な交流を促すイベントも多数開催しています。

活動拠点: 今・田・その他  
所属人数: 60名

## 星の会



夜空を見上げるのが好きなら誰でも大歓迎のまったりとしたサークルです。週に一度の定期活動では星の勉強やレクリエーションをしています。合同イベントもよくあるので違う校地のの人とも仲良くなれます!高原などの観測スポットで友達と見る流れ星は最高です!



活動拠点: 今・田・その他  
所属人数: 177名

## 機械研究会



機械研究会は学生フォーミュラ日本大会に参戦している同志社大学のプロジェクトチームです。一年かけて大学生ら自ら小型のフォーミュラカーを企画、設計、製造、走行、評価し、その性能を大会で競います。モータースポーツや車に興味がある方はもちろん、モノづくりをしたい方、大学で何が成し遂げたい方、是非一緒にフォーミュラカーをつくりませんか?



活動拠点: 田  
所属人数: 40名

## ロボット研究会



ロボット製作を通して、ものづくりの楽しさを知るとともに、機体設計や回路設計、プログラミングの中から1つ興味がある分野の技術を身につけることを目標としています。メンバーのほとんどが初心者から始めていますが、楽しく活動しています。



活動拠点: 田  
所属人数: 37名

## 天文同好会



普段は主に土日を利用し、車や電車などで大学から行ける範囲で天体観測を行います。合宿では日本でも有数の観測スポットに赴き、普段は扱えない機材も使用して観測します。また定期観測会以外にも流星群など天文イベントがある時ゲリラ観測会を行っています。



活動拠点: 今・田・その他  
所属人数: 137名

# 文化系1ブロック

## 同志社ミステリ研究会



主な活動は推理小説の読書会やミステリ映画・ドラマの上映会、ボードゲーム会など。毎年プロの作家さんをお招きして講演会を開催、会誌『CHAMELEON』を発行しています。創作する人も、読むのが好きな人も、ミステリファンも、ミステリ初心者も大歓迎！

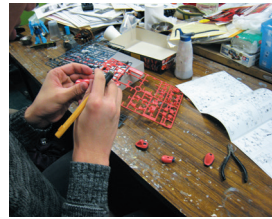


活動拠点: 今・田  
所属人数: 32名

## 模型研究会



各自模型を製作して年数回の展示会に出品し、技術の向上・学内外でのモデラー間の交流の促進を図っていくものとなっています。各々が大学の講義の隙間時間や放課後などにふらっと部室に集まり最近のアニメや漫画、ゲームについて雑談しながら、各自が好きな模型を製作しています。



活動拠点: 今・田  
所属人数: 40名

## 将棋研究会



今出川と京田辺両校地で将棋のために集まっています。年2回の大学対抗の団体戦に参加しているほか、個人戦の各大会への出場も受け付けています。



活動拠点: 今・田  
所属人数: 45名

## 同志社アニメーション・ ヴォイス研究会



当サークルでは春、秋の年2回、有名声優さんをお呼びしたトークショーを主催しています!普段はdiscordにて仲良く雑談しており、EVEでは、コスプレ・メイド喫茶を運営しています。アニメ・声優・ゲームが好きな方はぜひ一緒に楽しみましょう!



活動拠点: 今・田  
所属人数: 145名

## SF研究会



私たちはSFを読みたい!書きたい!観たい!あるいは撮りたい?と思う人すべてを歓迎する歴史ある公認サークルです。個性豊かな会員たちは、集い、語り、SFを中心に対話の花を咲かせています。私たちとSFのあるキャンパスライフを過ごしてみませんか?



活動拠点: 今・田  
所属人数: 12名

# 社会科学研究ブロック

## 同法会



新入生の皆さん、同法会です！総勢100名で活動しています。法律討論会の開催や国際法模擬裁判に参加しています。入会すれば法律科目のレジュメがもらえ、勉強会にも参加できます！TACや伊藤塾と提携しており、法曹・公務員向けイベントも充実しています！



活動拠点：今  
所属人数：152名

## 同志社大学法学研究会



「よく遊び、よく学ぶ」をモットーに、市民の方向けの法律相談を開催、1回生向けの勉強会の実施、法律討論会、そしてレクリエーションを日々行っています。毎年法律学科の新入生の3分の1が入会しています！新入生必見のサークルです！



活動拠点：今  
所属人数：325名

## 会計学研究会



ビジネスの場では必須である簿記・会計学を学んでいます！会員のほとんどが入学後から学び始めているので初心者の方でも全く問題ありません。簿記や会計学に興味がある方はもちろん、大学生活にメリハリをつけたい方も大歓迎です！一緒に学んで行きましょう！



活動拠点：今  
所属人数：83名

## 政治学研究会



講義のフォローアップや政策研究・ディベート、季節ごとのイベントなどを通して、会員のスキルアップをはかる。



活動拠点：今  
所属人数：96名

# 写真ブロック

## フォトクラブ



月に2回ほど、関西中心に撮影会を行っています。スマホでの撮影が中心なので誰でも気楽に参加いただけます！撮影会だけでなく食事会や他団体さんとの交流会も行っており、留学生の方も毎年一定数所属しています！趣味作り友達作りでも大歓迎です！



活動拠点：その他  
所属人数：33名

## カメラクラブ



月2回の京都近郊での撮影会や長期休暇中の合宿、写真展など他にもイベントを行っています。初心者も経験者もどちらも歓迎しています。



活動拠点：今  
所属人数：138名

# 伝統文化ブロック

## 茶道部



私たち茶道部は、裏千家茶道の教えをもとに、日々稽古に励んでいます。日常稽古は自由稽古制で、自分の空いている時間に部室に来て稽古ができます。また、年に数回の茶会を催しています。歴



史ある京都の地で、日本伝統文化に触れてみませんか？

活動拠点：今・田  
所属人数：61名

## 志清会



志清会は、どなたでも楽しく本格的な茶道経験ができる表千家の茶道サークルです。年に2度、お寺などのお茶室を借りてお茶会を開き、学外のお客様をおもてなしします。普段はくつろいだ雰囲気、誰でも季節に合わせたお菓子やお茶を楽しむことができます。



活動拠点：今  
所属人数：50名

## 書道部



書道部の主な活動は、書道部主催の書展(年2回開催)や競書大会に向けた作品作りです。また、同志社EVEや外部からの依頼の場において書道パフォーマンスの披露も行っています。書道を始めたい方、書道パフォーマンスに挑戦したい方、大歓迎です！



活動拠点：今・田  
所属人数：62名

## 同志社競技かるた同好会



同志社競技かるた同好会は今出川、京田辺両校地に拠点を置き競技かるたを楽しむ団体です。「競技かるた」とは漫画『ちはやふる』などで知られる小倉百人一首を用いた競技です。団員の7割が大学から競技を始め昇段、入賞を目指して活動しています。



活動拠点：今・田  
所属人数：100名

## 写真同好会



一眼レフ、フィルムカメラなどカメラでの撮影を中心にしており、表現力を磨くことに重きを置いています。経験者だけでなく、大学からカメラを始めた人も多く在籍しています。月2回



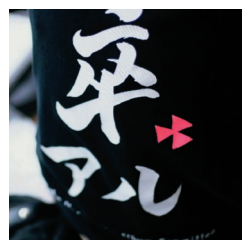
程の撮影会・講評会、年2回の合宿や写真展などたくさんイベントがあります！

活動拠点：今・田  
所属人数：59名

## 卒業アルバム委員会



卒業アルバム委員会は同志社大学で唯一、全学対象の卒業アルバムを制作している団体です。年3回開催される撮影会の運営を中心に活動し、プロの指導のもとカメラ・デザインの技術を学びながら、実際にアルバムに掲載されるページの作成も担当しています。



活動拠点：今  
所属人数：14名

# 国際研究ブロック

## 同志社E.S.S.

1920年に創設して、今年で105年目を迎える伝統的な国際系サークルです。ディスカッション・ディベート・スピーチ・カンパセーションの4つのセクションごとに、コミュニケーション力の向上と自己の価値観の拡大を目標に、日々活動を行っています。



活動拠点: 今  
所属人数: 120名

## グッドサマリタンクラブ



京都を訪れる外国人観光客の方々をガイドするサークルです。ツアーリストさんの貴重な一日を素晴らしいものにするため、週一で寺社仏閣について学ぶ勉強会を行い、京都の情報を広く把握することを目標に活動しています。



活動拠点: 今  
所属人数: 46名

## 国際経済商学学生協会 (アイセック)



世界100以上の国と地域に支部を持ち、約30,000人の若者が所属する非営利組織です。海外インターンシップやオンラインの国際交流プログラムなどの運営と参加を通じて、平和で人々の可能性が最大限発揮された社会の実現を目指しています。



活動拠点: 今  
所属人数: 60名

## 国際居住研究会



『世界の誰しにも可能性の開かれたフェアな社会の実現』を目指し、5つのチームにわかれて活動しています。週に1度、支援先への理解を深めるミーティングを行い、長期休暇には支援先である



東南アジア等の海外や国内各地に赴き、ワーク活動を行っています。

活動拠点: 今  
所属人数: 266名

## KOREA文化研究会



私たちは在日コリアンの学生たちを中心に学習会やイベントを実施しています。学習会では、朝鮮半島や在日コリアンの歴史、現在に至るまでの問題を学習します。日本人学生や留学生の方々と共に色々なバックグラウンドを持つ学生との交流ができます。



活動拠点: 今  
所属人数: 10名

## 模擬国連(MUN)



模擬国連とは、各国の大使として実際の国際会議を模擬し、議論や交渉を通じて国益を追求する競技です。国際問題について実感が伴った学びや交渉が身に付きます！交流企画では仲間との仲も深まります！新しいことに挑戦して大学生活を充実させましょう！



活動拠点: 今  
所属人数: 77名

# 芸術ブロック

## ART-SOZO



大学公認 総合芸術サークルART-SOZO ジャンルは不問。絵画、写真、音楽、文学、服飾、造形...個性あふれるメンバーが自由に活動中。定期的な作業会やギャラリー展示などを行っています。学部・回生・院・大学等問わず新入部員随時募集中です！



活動拠点: 今・田  
所属人数: 81名

## 同志社大学 美術部クラマ画会



クラマ画会は、創立100年以上の伝統ある美術部です。週1回の定例会、年6回の展覧会を主な活動としています。他にも、合宿の開催やEVE祭への出店など、一年を通して精力的に活動しています。絵の初心者でも大歓迎！年中いつでも見学・入部待ってます！



活動拠点: 今・田  
所属人数: 63名

## neuf



neufは公認服飾団体です。年に数回定期ショーを開催しており、EVE 期間には一年間の総まとめとして、大きなショーを行います。過去には京都国立博物館をお借りしてショー会場にしたこともあります。



活動拠点: 今・田  
所属人数: 80名

## 陶芸サークル「土夢」



陶芸サークル「土夢」は土の買い付けから焼成まで自ら行うことで、団員の自主性と個性を重んじよりよい創作を追求する事を目的としたサークルです。好きな時間に京田辺校地のアトリエに集まり活動しています。初心者で始めた人が多く気軽に陶芸が楽しめます！



活動拠点: 田  
所属人数: 22名

## 国際交流サークル DESA



同志社最大規模を誇る国際サークルといえばDESA!コロナ規制が緩和され、過去一の盛り上がりを見せています!多数の留学生との交流や、日本語ボランティア、カンボジア派遣留学など様々な活動を行っています!学生生活を充実させたい方はDESAが1番!

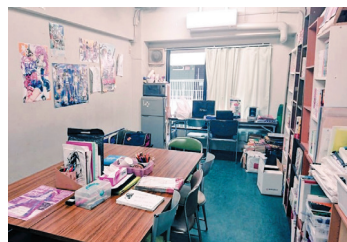


活動拠点: 今・田  
所属人数: 270名

## 漫画研究会



漫画研究会では、年3回部員が描いた漫画を集めて部誌を作ります。その中でもAGNAMという部誌は最も力を入れて作り、EVEで販売しています。月1回の定例会ではみんなで漫画を描いたり、語ったりしています。漫画を描いたことがない人も大歓迎です!



活動拠点: 今・田  
所属人数: 30名

# 演劇ブロック

## 第三劇場



第三劇場は創作脚本を主として、年4~5回公演を行っている演劇サークルです。公演を通して回生関係無く仲良くなれます。公演ごとにメンバーが異なるので毎回新しい思い出を作ることができます。私たちが一緒に演劇してみませんか？



活動拠点：今  
所属人数：45名

## 演劇集団Q



50年続く演劇サークルです。自由奔放な作風をモットーに活動していて、自分達のやりたいことを表現します。経験者も未経験者も大歓迎です。ぜひ、一緒に演劇を楽しみましょう。



活動拠点：今  
所属人数：8名

## 同志社小劇場



同志社小劇場は、1921年に設立された同志社大学公認の演劇サークルです。「芝居って楽しい！」をテーマに、自分たちの手で公演を1から作り上げています。大学・回生・経験は問いません。私たちが一緒にショウゲキで演劇しませんか？

# 同志社 小劇場

活動拠点：今  
所属人数：39名

## 同志社大学喜劇研究会



毎月1回行われる定期ライブのために漫才やコントなどのネタ作成に励んでいます。毎週土曜日の総会にてライブに向けてのネタ見せを行っています。



活動拠点：今  
所属人数：70名

# メディアブロック

## 同志社学生放送局



ラジオ番組「D-studio」の校内放送・同志社EVEにおけるラジオ喫茶出店・NHK全国大学放送コンテストなど各種コンテストへの作品作り等 DSBは、入局以前に放送に携わっていた人から、全くの初心者だという人までいろいろな局員が所属しています。



活動拠点：今・田  
所属人数：130名

## 同志社学生新聞局



我々学生新聞局は弊学についてや地域の情報だけでなく、様々な価値ある情報を新聞を通し皆様に発信することを目的に活動を行っています。伝統の学生新聞局 完全復活 新入局員募集中!



活動拠点：今  
所属人数：25名

# 文化系2ブロック

## 鉄道同好会



鉄道を「楽しむ」ということをモットーに、活動しております。楽しみ方は人それぞれですが、当会では会員一人ひとりがマナーを守って思い思いに鉄道を楽しむことができるよう、旅行に出かけ、模型を走らせることを活動の中心としています。



活動拠点: 今・田  
所属人数: 49名

## 同志社 ワーキングコーラス

依頼を受けて、子どもたちに野外活動(キャンプ、ハイキング、スキーなど)を提供する活動を行っています!みんなで作り上げたキャンプで子どもたちが喜んでいるのを見ると本当にやりがいを感じます!キャンプ好きの方も全く未経験の方も大歓迎です!



活動拠点: 今・田  
所属人数: 170名

## ユース・ホステル・クラブ



ユース・ホステル・クラブでは季節ごとに旅行を企画し、部員それぞれが行きたい場所に行っています!国内外のユースホステルを利用して大学生ならではの格安の旅をしています。また他大学さんとの合同キャンプなど、一年を通して様々な活動をしています。



活動拠点: 今  
所属人数: 46名

## 同志社ヒーローショー 同好会



やあ諸君!我々は同志社ヒーローショー同好会だ!我々は普段、地域のお祭りや保育園等でヒーローショーを行っているボランティアサークルだ。オリジナルヒーロー「同志社戦隊タナレンジャー」と共に戦う仲間を募集している。君も、ヒーローにならないか?



活動拠点: 今  
所属人数: 50名

## 学生テレビ局



学生テレビ局はバラエティ番組のパロディや最近流行りのVlogなど様々な映像作品を1から企画・撮影・編集をして作ることを主な活動としています。雰囲気はとても穏やかで、アットホームな感じます。各自が好きなように映像制作に関わることができます。

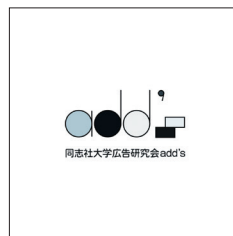


活動拠点: 今・田  
所属人数: 39名

## 広告研究会add's



「きのうより、おもしろい、きょうを。」私たちはこの京都の地で支えてくださる地域の方々に寄り添うことのできる団体を目指して、「広告」について幅広い視点から学び、マーケティング大会やフリーペーパー制作などの活動を通して日々実践しています。



活動拠点: 今  
所属人数: 145名

# 器楽ブロック

## 同志社ギタークラブ



ギタークラブはクラシックギターとフラメンコギターを使って、合奏やアンサンブルを演奏しています。立教大学と合同で開催する5月の同立ジョイントコンサートと、11月の定期演奏会に向けて練習に励んでいます。



活動拠点：今・田  
所属人数：28名

## 同志社交響楽団



同志社交響楽団（通称：同響）は、定期演奏会、メサイア演奏会、立教大学交響楽団との交歓演奏会を活動の中心としており、3年に1度、海外公演も開催しています！練習は週3回です！プロの指揮者のご指導の下、大きな舞台



でオーケストラを楽しみましょう♪

活動拠点：今  
所属人数：150名

## マンドリンクラブ



私たちマンドリンクラブは、マンドリン音楽、マンドリン合奏を約55名で行っています。5月と11月に開催する定期演奏会、6月の部内演奏会、9月の地方演奏会に向け、日々練習に励んでおります。



活動拠点：今・田  
所属人数：54名

## ピアノ研究会



定期演奏会(年4回)や寒梅館アトリウムでの昼休みコンサート、他大学との合同コンサートのほか、京田辺で地域の方とピアノを通じた交流活動もしています。普段は両校地BOXや練習場を



利用して個人で練習したり、交流を行っています。

活動拠点：今・田  
所属人数：109名

## ハンドベル・クワイア



ハンドベル・クワイアは、「音楽を楽しむ」ことを第一に、1人でも多くの方々に笑顔を届けられるような演奏を目指し、活動しています。定期演奏会やクリスマスの礼拝・依頼演奏など、学内外での演奏活動に向けて、週1回のペースで練習をしています。



活動拠点：今・田  
所属人数：7名

# 伝統芸能ブロック

## 雅楽会



雅楽会では毎週火曜日と金曜日に、笙・箏(ひちりき)・龍笛という管楽器を中心に練習を行っています。ほとんど全員が初心者ですが、先生に師事してお稽古もさせていただいていますので、努力を重ねるほど上達できます!ぜひ一緒に



雅楽を楽しみましょう!

活動拠点: 今  
所属人数: 19名

## 同志社大学邦楽部



日本の伝統的な音楽に対して一人でも多くの方に興味を持っていただけるように、邦楽の魅力を伝えることを目的に活動しています!日々の活動は自主練やパート練をベースとしており、定期演



奏会前には週に2・3回程度、合奏練習を行います!

活動拠点: 今  
所属人数: 50名

## 能楽部金剛会



毎週水・土にお稽古をしています。また月に数回金剛流若宗家の先生にお稽古をつけていただいています。能舞台に立って披露する経験もできます。歴史・着物・能面・演劇に興味がある人大歓迎!全く



興味がなくてもOK!!ほぼ全員が初心者です。一緒に京都の能lifeを楽しみませんか?

活動拠点: 今  
所属人数: 5名

## 同志社大学能楽部観世会



能楽に触れることにより伝統芸能への理解、関心を深め、それを周りの人たちに伝えていき、能楽の普及を目指します。また、一人一人が部員としての自覚を持ち、メリハリのついた行動を心がけ、心身



共に成長し、人の立場を考え行動できる人材になることを目指します。

活動拠点: 今・田  
所属人数: 62名

## 能楽部宝生会



能楽部宝生会は、伝統芸能の一つである能楽の技術や精神を会得することを活動目的としています。毎週火曜日と金曜日に定期練習を行い、さらに月に数回、プロの能楽師の先生方のお稽古を受けています。また、年6回程、本物の能舞台



で舞う機会を戴いています。

活動拠点: 今  
所属人数: 9名

## 能楽部狂言会



能楽部狂言会は年に3回の発表会に向け、毎週木曜日にプロの先生から狂言をご指導いただいています。部員の9割が大学から狂言を初めており、初心者でも問題ありません。私たちと一緒に唯一



無二の学生生活を送りませんか。学年・経験問わずお待ちしております。

活動拠点: 今  
所属人数: 5名

# 軽音ブロック

## Folk Song Society (F.S.S.)



活動趣旨に音楽の共有と交流を掲げているので次年度はできるだけライブなどの交流する機会を増やしていきたい。具体的には前期後期の2回の演奏会を開催し、その出演を目標に日々練習を積む。また、月に1度はセッション等のライブを開催する。



の演奏会を開催し、その出演を目標に日々練習を積む。また、月に1度はセッション等のライブを開催する。

活動拠点: 今・田  
所属人数: 110名

## 軽音楽部



我々軽音楽部は主にjazzやfunk、fusionなどを演奏しています。また、3~6人ほどで演奏を行う「コンボ」の他にも18人ほどで演奏する「ビッグバンド」という演奏形態があるのも我が部の特徴です。月2で行われるライブやその後の打ち上げ、鴨川座談会に鍋パーティーなど様々なイベントを行っています。



す。月2で行われるライブやその後の打ち上げ、鴨川座談会に鍋パーティーなど様々なイベントを行っています。

活動拠点: 今・田  
所属人数: 91名

## 軽音楽研究会(I.P.C.)



軽音楽研究会I.P.C.は、両校地の学生が集まる「変動制」の軽音サークルです!変動制では、開催されるライブごとに違う人とバンドを組み、色々なバンドの曲を演奏できます!初心者歓迎、自由で仲良しなI.P.C.に、ぜひお越しください!



活動拠点: 今・田・  
その他  
所属人数: 76名

## Lilac Rainbows



同志社大学の公認四大軽音サークルライラックレインボーズです。当サークルは今年で創立59年と歴史あるサークルで、バンドは基本変動制です。女子比率も高くインカレも可能です。1~4回生まで他学年との交流も活発で、無料の練習場もありとても便利です!



す。女子比率も高くインカレも可能です。1~4回生まで他学年との交流も活発で、無料の練習場もありとても便利です!

活動拠点: 今・田  
所属人数: 45名

## サザン・マウンテン・ミュージック研究会



サザン・マウンテン・ミュージック研究会(S.M.M.A.) 通称サンマは同志社大学四大軽音サークルの1つ。1968年創設の老舗軽音サークルです。Jazz, Funk, Rock, Soul, R&B, 残響系なんでもOK!管弦楽器パートも大募集中!



活動拠点: 今・田  
所属人数: 143名

## とんがりぼうし



同志社大学4大公認軽音サークルのとんがりぼうしです!学内最大でオールジャンル!初心者・経験者ともに楽しめます!!



活動拠点: 今・田  
所属人数: 238名

# 表現ブロック

## マジック&ジャグリング サークルHocus-Pocus



Hocus-Pocusはマジックとジャグリングを中心とした、エンターテインメントサークルです。パフォーマンス活動、ボランティア活動、ステージ演劇に興味がある方、ぜひ一度、遊びに来てください!



活動拠点: 今・田  
所属人数: 45名

## 同志社大学 よさこいサークル「よさ朗」



みなさん、高知流よさこいって知ってますか?? 鳴子を持って隊列を組み、ステージで踊ったり、街中を練り歩くのが高知流よさこいの特徴です^\_^とは言っても、百聞は一見にしかず!ぜひ一度新歓に足をお運び下さい!!



活動拠点: 今・田  
所属人数: 100名

## Meahula Nohealani



ALOHA! Meahula Nohealani(メアフラノヘアラニ)です。私たちは同志社で唯一のフラダンスサークルです!学内・学外問わず、様々なイベントに出演させていただいています。メンバーの9割が初心者です!一緒にメアフラで充実したキラキラライフを送りましょう★



活動拠点: 今  
所属人数: 80名

## タップダンスサークル ShimSham



「個性的で楽しくてたまらない趣味を見つけよう!」大学から新しいことにチャレンジしたい方、他とは違う踊りをしたいという方、一緒にタップダンスをしませんか?タップダンスは今から始めても十分楽しめます♪みんな仲良しで、アットホームなサークルです!



活動拠点: 今・田・その他  
所属人数: 15名

## Soul2Soul



こんにちは!ストリートダンスサークル Soul2Soulです!私たちは初心者から経験者まで約400人で活動しています!とにかく楽しく全力でダンスに取り組みたい方ならどんな方でも大歓迎です!お待ちしております!



活動拠点: その他  
所属人数: 400名

# 合唱ブロック

## 学生混声合唱団C.C.D.



私たちは70年以上の歴史を持つ合唱団であり、また合唱サークルでは唯一の同志社・同女両校の公認団体でもあります。歌うことはもちろん様々な行事を通じて団員のみならず沢山の人の関わることができます。経験は問いません!お気軽に練習場にお越し下さい!



活動拠点: 今・田  
所属人数: 28名

## 同志社グリークラブ



1904年に創立された男声合唱団です。東西四大学合唱演奏会、全同志社メサイア演奏会、定期演奏会を主軸に活動しています。昨年の全日本合唱コンクールでは、関西大会で金賞、全日本合唱連盟理事長賞、全国大会で金賞、日本放送協会賞を受賞しました。



活動拠点: 今・田  
所属人数: 50名

## 同志社リーダークランツ



リーダークランツは、今年で創立91周年を迎える伝統のもと、日々(月金土の18:00~21:00)練習に取り組んでいます。経験者、未経験者ともに大歓迎!あなたも超個性的な部員たちと合唱してみませんか?



活動拠点: 今・田  
所属人数: 6名

## One Voices



One Voicesは、声だけを使って音楽を奏でる”アカペラ”を楽しむサークルです!200人以上のサークルですが温かい雰囲気の中で楽しく活動しています。アカペラはリード・コーラス・ベース・ボーイパから成り立ち、5~6人で自由にバンドを組み、様々な曲を演奏しています!



活動拠点: 今・田  
所属人数: 250名

# 映像ブロック

## 映画研究会



当サークルは映画鑑賞を活動のメインとしています。定期的に開室されている部室や不定期ではありますが映画館にも見に行きます。

また、会議室を借りて月一回程度決まった曜日で上映会もおこなう予定です。また、団体員の希望に合わせて映画を主軸とした活動やイベントもおこなっていきます。



活動拠点: 今・田  
所属人数: 148名

## F.B.I.



短編から長編まで、ジャンルを問わない映画を制作・上映する。監督、脚本、演者、制作、美術、音声、照明、編集に至るまで全て部員のみで完結させる。



活動拠点: 今・田  
所属人数: 120名

## 同志社混声合唱団 こまくさ



私たちは、主に年2回の演奏会に向けて日々合唱活動を行っています。主に日本語の合唱曲を取り扱い、母語日本語の美しさを表現することを目標に歌っています。団員同士家族のように仲が良く、



練習の他にも団員が様々な企画を立ち上げ、交流しています。

活動拠点: 今・田  
所属人数: 52名

## 同志社 コール・フリューゲル



約60年の歴史を持つ大学公認の混声合唱団です。プロの先生方に日々ご指導いただいています。日本語の曲から宗教曲、J-popまで、あらゆるジャンルの曲を扱っており、練習外では遊びの



時間も大切にしながらしっかりと音楽と向き合えるサークルです。

活動拠点: 今・田  
所属人数: 26名

## 同志社学生聖歌隊



チャペルアワー、クリスマスツリー点灯式、キャンドルライトサービスなどで歌うことを主な活動としています。近隣の教会にお招きいただき歌うこともあります。隊員の希望に合わせて様々なジャンルの曲を歌いますので、音楽が好きな方、ぜひ



学生聖歌隊へ!!

活動拠点: 今・田  
所属人数: 20名

## 同志社大學應援團 指導部



我々同志社大學應援團指導部は、全同志社人の為にエールを送り続ける熱き漢たちの集団である。日々の練習では、打算なき大量の汗を流し、人を感動させるリーダーを目指し、応援活動では同志社



がどんなピンチに陥っても、それを打破できるまで我々は応援し続ける。

活動拠点: 今・田  
所属人数: 6名

## 応援団ブロック

### 同志社大學應援團 吹奏楽部



私たち同志社大學應援團吹奏楽部は日々楽しく全力で音楽と向き合っています!サマーコンサートや定期演奏会に向けての練習の他、マーチングにも取り組んだり、



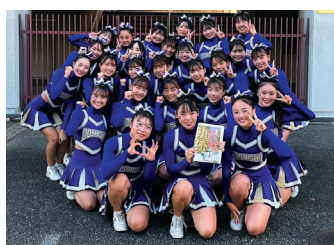
応援団として指導部、チアリーダー部と共に体育会各部の応援活動や依頼活動にも取り組んでいます!

活動拠点: 田  
所属人数: 55名

### 同志社大學應援團 チアリーダー部



私たち同志社大學應援團チアリーダー部 Cheering Angelsは、初心者・経験者問わず日々練習に取り組んでいます!競技大会に向けての練習の他、



応援団として指導部、吹奏楽部と共に体育会各部の応援活動や、また依頼活動にも取り組んでいます!

活動拠点: 田  
所属人数: 23名

# 準公認団体

## 同志社大学 DERCロケットサークル



DERCロケットは学年・文理問わず、多くの学生がロケットの製作に取り組んでいます。大型/小型機体の開発を行っており、構造班では3D CADや解析ソフトを利用し機体を設計しています。電装班では、プログラミングや基板設計を行っています。昨年度



は種子島ロケットコンテストにて部門優勝および大会記録賞を受賞しました。

活動拠点: 田  
所属人数: 18名

## 同志社ウィメンズクワイア ～コールメイプル



通称「同志社コールメイプル」は、同志社大学唯一の女声合唱団です。ファッションブルでチャーミングな合唱団を目指して活動しています。夏には早稲田大学女声合唱団とのジョイントコンサートも企画しています。プロのボイストレーナーによる基礎練習からスタートします



ので、経験者も初心者も歓迎。私たちが楽しく高らかに歌ってみませんか?

活動拠点: 今  
所属人数: 20名

\\ クラブ・サークルが大活躍! //

## 第150回同志社EVE

11月29日の創立記念日を祝して行われる同志社大学の一大イベント。

今年は創立150周年という記念すべき節目の年です。

出店期間はステージ発表や教室展示、模擬店などが催され学内に活気が溢れます。




# 体育会 スポーツブロック

## DOSHISHA Sports —体育会・スポーツブロック—

同志社のスポーツ系クラブ・サークルは体育会とスポーツブロック(同好会)に分かれ、体育会は52団体、スポーツブロックは21団体あります。伝統ある硬式野球部やラグビー部などの球技系、山岳系や水上・雪上系、スカイスポーツ系など学外のフィールドで活躍する種目等、様々なスポーツで頂点を目指して活発な活動を行っています。



**団体名**



団体の紹介文を載せています。

**団体写真**

【男】\*【女】\*  
【経験者・初心者比率】\*\*  
【活動スケジュール】\*\*\*  
【活動場所】\*\*\*

団体のSNSやHPなど

現在の各団体の活動状況が記載されています。参考に見てみてください。



# 体育会

## アイスホッケー部



体育会アイスホッケー部は経験者である選手とマネージャーで構成されています。春と秋の関西制覇、全日本選手権出場、インカレベスト4を目指し日々活動しています。少人数でありながらも、昨年度ではリーグ戦2位、インカレベスト8の成績を納めています。



【男】19 【女】7  
【経験者・初心者比率】10:0  
【活動スケジュール】週2日  
【活動場所】  
関西大学たかつき  
アイスアリーナ、  
京都アクアリーナ

## フィギュアスケート部



フィギュアスケート部は、経験者と初心者が一緒に活動し、部員同士教え合いながら練習しています。2024年度は、近畿インカレで10名が入賞し、全日本インカレに8名出場しました。卒業生には世界で活躍している友野一希さんや森口澄士さんがいます。



【男】7 【女】26  
【経験者・初心者比率】  
6:4  
【活動スケジュール】  
週1~2日  
【活動場所】  
木下アカデミー  
京都アイスアリーナ、  
京都アクアリーナ

## スキー部



部員は北海道、長野などの雪国出身のスポーツ推薦者、内部校出身の選手、初心者で構成。女子はインカレ上位、男子は2部昇格という目標に向け、切磋琢磨している。また、OB・OGの方々ととの繋がりが深く、ご指導・ご支援を賜り、日々練習を重ねている。



【男】8 【女】7  
【経験者・初心者比率】8:2  
【活動スケジュール】  
週2~3回  
【活動場所】  
陸上競技場、  
ディヴィス記念館(京田辺)

## スピードスケート部



みなさんこんにちは!体育会スピードスケート部です!大学から新しい世界に飛び込んで、最高の4年間を過ごしてみませんか?  
選手は全員大学から競技を始めました!  
スピードスケートの圧倒的な速さとカッコよさをその目で体感してほしいです!



【男】9 【女】9  
【経験者・初心者比率】9:1  
【活動スケジュール】月水金  
(オフは月火金)  
【活動場所】  
京都アクアリーナ  
(オフは鴨川、  
京都アイスアリーナ)

## ボードセイリング部



ボードセイリング(ウィンドサーフィン)は99%の人が大学から始めるため、誰もが日本一を目指すことができます。この競技は風の力を利用してレースを行い順位を競います。メンズ・レディース関係なく競技を行うため、レディースがメンズに勝つこともたくさんあります。



【男】12 【女】16  
【経験者・初心者比率】1:9  
【活動スケジュール】  
平日(自主練)、土日  
【活動場所】  
琵琶湖(近江八幡市)

## ボート部



ボート部は同志社大学体育会の中で最も長い歴史をもつクラブです。部員の殆どが大学から始めた未経験者ですが、昨年のインカレでは男子エイト準優勝、今年の全日本選手権では女子ダブルスカル準優勝、インカレで男子舵手なしフォア3位と全国の舞台上で活躍しています。



【男】43 【女】45  
【経験者・初心者比率】2:8  
【活動スケジュール】週5日  
【活動場所】琵琶湖、  
ボート部艇庫(大津市瀬田)

## カヌー部



カヌー部は1966年に創部されました。JR石山駅近くの瀬田川漕艇場を主な練習場所として活動しています。大学から新たに始める部員が多い中、全員が本気で日本一を目指しています。昨年度は、大学から競技を始めた部員が全国大会の決勝に進出しました。



【男】25 【女】17  
【経験者・初心者比率】4:6  
【活動スケジュール】  
平日3日、土日  
【活動場所】  
琵琶湖、  
カヌー部艇庫  
(大津市玉野浦)

## 水泳部



2023年全国学生選手権では初の女子シードとなり結果を残すことができました。来年も女子はシード獲得、男子は総合得点30点を目指し練習に励んでおります。



【男】6 【女】12  
【経験者・初心者比率】10:0  
【活動スケジュール】月～土  
【活動場所】  
プール(京田辺)、  
城陽スイミングスクール  
(12月～3月)

## ヨット部



ヨット部は未経験者や男女関係なく、活躍できる部活です。毎年11月に開催される全日本学生ヨット選手権大会での総合優勝を目指して活動しています。2022年度はこの大会で準優勝しました。卒業生の中には、オリンピックへ出場した方もいます。



【男】23 【女】16  
【経験者・初心者比率】7:3  
【活動スケジュール】金～日  
【活動場所】琵琶湖、  
ヨット部艇庫(大津市唐津)

## 山岳部



登山には体力やロープワークの技術、読図の経験、医療・気象・装備の知識など複合的な力が必要であり部員は日々協力してトレーニングに励んでいます。週末は関西近辺の山に登り、長期休みは遠方の山域で合宿を行っています。また海外遠征隊がネパールの未踏峰に登頂するなど歴史ある部活です。



【男】15 【女】8  
【経験者・初心者比率】2:8  
【活動スケジュール】  
平日2日、土日  
【活動場所】  
山、クライミングセンター  
(京田辺)

## ワンダーフォーゲル部



ワンダーフォーゲルとは、ドイツ語の「渡り鳥」という意味で、社会の固定された規範から「自由」であろうという意味が込められています。私たちの活動内容は登山に限らず、バックカントリースキー、ツーリングなど多岐に及びます。昨年度は自転車でオーストラリア遠征など幅広い活動を行っています。



【男】19 【女】10  
【経験者・初心者比率】1:9  
【活動スケジュール】週3～4日  
【活動場所】世界各地

## アーチェリー部



体育会アーチェリー部は経験者・未経験者ともに在籍し、毎年6月に行われる王座決定戦のアベック優勝に向けてともに練習しています。インカレや全日本選手権、ナショナルチーム選考に進む部員もあり、卒業生には世界大会に出場、優勝された先輩方もいます！



【男】15 【女】11  
【経験者・初心者比率】9:1  
【活動スケジュール】月～土  
【活動場所】洋弓場(京田辺)

# 体育会

## ボウリング部



ボウリング部は、日本を代表する選手も多いため、練習の環境はとて面白いと思います。そのため大学初めでもすぐに成長することが出来ます。2023年2月の全日本大学個人戦男女共に優勝しています。卒業生には、プロボウラーとして活躍する方もいます。



【男】13 【女】4  
【経験者・初心者比率】6:4  
【活動スケジュール】月水金  
【活動場所】  
ステーションボウル新田辺

## ゴルフ部



ゴルフ部では団体としては週に3回活動しています。基本的には個人練習がメインですが、打球練習とトレーニング、ゴルフ場でのラウンド練習を通じて技術力、人間力の向上を目指しています。



【男】24 【女】16  
【経験者・初心者比率】3:7  
【活動スケジュール】週3日  
【活動場所】  
ゴルフ練習場(京田辺)、  
山科ゴルフガーデン、  
岩倉ゴルフクラブ

## 弓道部



弓道は大学から始める人も多く、未経験でも十分活躍できる競技です。今年度私たちはリーグ1部昇格、インカレ優勝・王座出場を目標に掲げ練習に励んでいます。大学で人と違うことをしたい人、何か新しいことを始めたい人は一度道場に足を運んでみませんか？



【男】19 【女】19  
【経験者・初心者比率】5:5  
【活動スケジュール】火～日  
【活動場所】弓道場(京田辺)

## 射撃部



射撃部は大学から競技を始めた人も多く、毎年10月に開催されるインカレの団体優勝を目指して活動しています。射撃は危険と思われがちですが、正しく扱えば安全です。大学から競技を初めてオリンピックに出場された選手もおりますので夢のある競技です。



【男】11 【女】8  
【経験者・初心者比率】3:7  
【活動スケジュール】  
月～土のうち3日  
(自主練)、日  
【活動場所】  
射撃場(京田辺)

## 自動車部



自動車部では自分たちの手で整備・改造した車でジムカーナ、ダートトライアルなどの競技をしています。京田辺に大きな練習場を設けており、ほぼ全員が未経験から始めていますが毎年全日本大会に進出しています。



【男】25 【女】4  
【経験者・初心者比率】0:10  
【活動スケジュール】土  
【活動場所】  
自動車練習場(京田辺)

## 自転車競技部



自転車競技部は大学から競技を始めた人が半分で、全日本学生選手権での総合入賞を目指して日々活動しています。卒業生には競輪選手として活躍する選手も多くいます。畑段嵐士(競輪選手)末廣快理(競輪選手)松井優佳(競輪選手)。



【男】12 【女】5  
【経験者・初心者比率】7:3  
【活動スケジュール】  
週1日(校地別練習)、  
月1日  
(全体練習とミーティング)  
【活動場所】新町学生会館、  
近畿地方の公道

## 航空部



同志社大学体育会航空部です。  
グライダーという滑空機に乗って、空を飛んでます。  
全員がパイロットとなって、学外の滑空場で訓練しています。



【男】18 【女】11  
【経験者・初心者比率】  
0:10  
【活動スケジュール】  
週1回(学科)、  
月1回(訓練合宿)  
【活動場所】  
今出川、  
京田辺の両校地

## トライアスロン部



トライアスロンは大学から始める人がほとんどです。体力に自信がある人、新しいことに挑戦したい人は大歓迎です!2024年のインカレでは女子団体3位、男子団体5位を獲得しました。日本選手権やアジアカップなどトップレベルで活躍する選手もいます。



【男】29 【女】15  
【経験者・初心者比率】1:9  
【活動スケジュール】月~金  
(うち1日オフ)、土日  
【活動場所】陸上競技場、  
プール(京田辺)、  
大学周辺(バイク練習)、  
星の子スイミングスクール

## 合気道部



合気道部は大学からはじめた部員がほとんどで、毎日楽しく活動しています。全日本演武大会に毎年出場しており、卒業生には大阪合気会の門川繁美師範がいます。



【男】8 【女】12  
【経験者・初心者比率】2:8  
【活動スケジュール】  
月~土(週4日以上)  
【活動場所】  
合気道場(京田辺)

## 馬術部



17頭の馬と活動しています!未経験者でも、先輩やコーチの手厚い指導で上達できます。大学から始めて全日本学生馬術大会に出場した選手も!馬と共に過ごす大学生活、送ってみませんか?

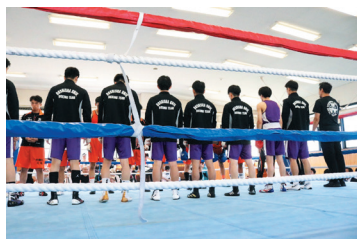


【男】8 【女】13  
【経験者・初心者比率】  
7:3  
【活動スケジュール】  
月、水~日  
【活動場所】  
馬場(京田辺)

## ボクシング部



ボクシング部は関西学生ボクシング1部リーグに所属しており、2022年は3位入賞、2023年は優勝しています。レベルの高い経験者もいますが、大学初めも多数在籍しており、経験者や監督からの指導で大学初めの人たちも試合で活躍している人もいます。



【男】28 【女】5  
【経験者・初心者比率】  
5:5  
【活動スケジュール】  
月~土  
【活動場所】  
ボクシング場(京田辺)

## フェンシング部



フェンシング部は、リーグ戦やカンカレ、インカレなどでの優勝を目指して日々活動をしています。卒業生には世界選手権やオリンピックなどで活躍された太田雄貴さんや宇山賢さんがおられます。



【男】7 【女】13  
【経験者・初心者比率】  
9:1  
【活動スケジュール】  
週6日  
【活動場所】  
フェンシング場(京田辺)

# 体育会

## 居合道部



居合道は、日本刀を用いて型技を演武する武道です。同志社大学体育会居合道部は、全日本学生大会で団体戦&個人戦「優勝」を収めています。大学から始めて日本一を目指せる部活で、日本一かついい剣士になってみませんか？



【男】16 【女】17  
【経験者・初心者比率】0:10  
【活動スケジュール】  
月～金のうち3日、土  
【活動場所】  
居合道場(京田辺)、  
京都市内の体育館

## 柔道部



柔道部は学生が主体的となって活動しています。切磋琢磨し合い、目標に向かって真剣に取り組んでいます。主な活動実績として、2024関西学生柔道優勝大会男子一部3位、近畿ジュニア5名出場、全日本ジュニア3位(個人)



【男】17 【女】12  
【経験者・初心者比率】9:1  
【活動スケジュール】火～日  
【活動場所】柔道場(京田辺)

## 空手道部



空手道部は全国レベルの選手から一般レベルの学生まで幅広く在籍し、全日本学生空手道選手権大会の優勝を目指して活動しています。2023年度は全日本学生個人選手権大会で女子形・組手の競技で日本一に輝きました。卒業生には空手界で活躍する大野ひかるさん、西山走さんがいます。



【男】18 【女】13  
【経験者・初心者比率】9:1  
【活動スケジュール】週5日  
【活動場所】  
空手道場(京田辺)

## 剣道部



剣道部は男女関西大会優勝を目的とし、日々の稽古に励んでいます。学生が練習内容、スケジュールを決めて、活動している学生主体のチームです。また、一般生や指定校生もレギュラーや幹部として活躍しています。興味がある方、是非剣道場へお越しください。



【男】35 【女】14  
【経験者・初心者比率】10:0  
【活動スケジュール】週5日  
【活動場所】  
剣道場(京田辺)、  
武道センター

## 日本拳法部



同志社大学日本拳法部です。私たちは選手33名(男子26名、女子7名)とマネージャー4名で活動しています。9割が大学から日本拳法を始めていますが、4年連続全国ベスト8の戦績を残しています!!



【男】26 【女】11  
【経験者・初心者比率】9:1  
【活動スケジュール】  
火、木、(金)、土  
【活動場所】  
日本拳法道場(京田辺)

## レスリング部



体育会レスリング部は、西日本2部リーグ優勝という目標を掲げ日々練習に励んでいます。大学から始めた部員が多数を占めておりレベルも様々です。4年間何かに熱中したい人、自分を変えたい人、一緒に熱い大学生活を送りましょう!



【男】11 【女】1  
【経験者・初心者比率】7:3  
【活動スケジュール】火～日  
【活動場所】  
レスリング場(京田辺)

## 相撲部

相撲部は西日本、全国共に1部に昇格することを目標にしています。



【男】8 【女】0  
【経験者・初心者比率】10:0  
【活動スケジュール】週6日  
【活動場所】相撲場(京田辺)

## 少林寺拳法部



少林寺拳法の基本理念には「自己確立」「自他共栄」というものがあります。私たちの日々の修練は、この理念に基づく心身共に逞しい人材を社会に輩出することを目的としています。この目的を達成する「目標」の一つとして

大会や技術修練があり、日々技術力の向上に励んでいます。



【男】24 【女】17  
【経験者・初心者比率】4:6  
【活動スケジュール】  
月水金土  
【活動場所】  
少林寺拳法場(京田辺)

## アメリカンフットボール部



アメリカンフットボール部は大半が大学からアメフトを始めた未経験者です。他競技での経験が強みとなり、活躍する選手が沢山います。1部に昇格を果たした今年は本気で日本一を目指します。スタッフも大募集中です。WILD ROVER公式Instagramを是非ご覧ください!



【男】87 【女】20  
【経験者・初心者比率】4:6  
【活動スケジュール】  
火～日の週6日  
(オフ期間は週5～6日)  
【活動場所】  
アメリカンフットボール場  
(京田辺)

## バドミントン部



バドミントン部は全員が経験者で、仲間とともに切磋琢磨しながら全国上位を目指して活動しています。2023年度は全国ベスト8に進出し、全日本総合バドミントン選手権大会に出場する選手もおり、個人競技ではあるが、チーム一丸となって活動しています。



【男】21 【女】13  
【経験者・初心者比率】9:1  
【活動スケジュール】週5日  
【活動場所】  
デイヴィス記念館(京田辺)

## バレーボール部



男子:関西1部リーグ優勝を目指し活動しています。本気でバレーボールをやりたい人、学生時代に最高の経験を一緒に体験しましょう! 女子:2部昇格を目標に活動しています。勝利への信念とバレーボールの楽しさを忘れず、チーム一丸となって頑張っています!



【男】21 【女】14  
【経験者・初心者比率】10:0  
【活動スケジュール】  
男子:火～日  
女子:火水木土日  
【活動場所】  
デイヴィス記念館(京田辺)

## バスケットボール部



毎年12月に開催されるインカレ出場を目指して活動しております。卒業生には沼田宏文(72ミュンヘン五輪、76モンリオール五輪代表)、村上直(元京都ハンナリーズ、元シーホース三河)、谷口淳(Bリーグ横浜エクスセレンス所属)などがいます。



【男】29 【女】2  
【経験者・初心者比率】10:0  
【活動スケジュール】  
月・水～日  
【活動場所】  
デイヴィス記念館(京田辺)

# 体育会

## ハンドボール部



男子は全日本インカレ出場、女子は全日本インカレベスト8以上を目指し、日々活動しています!一般入試で入学した部員も多く在籍していますので、ぜひ一度見学や体験にお越しください。お待ちしております!



【男】30 【女】14  
【経験者・初心者比率】9:1  
【活動スケジュール】  
火水、金～日  
【活動場所】  
デイヴィス記念館(京田辺)

## 硬式野球部



体育会硬式野球部は春・秋に開催されるリーグ戦で優勝並びに神宮大会への出場を目指し、日々活動しております。卒業生には読売ジャイアンツの小林誠司さんを始めとする多くの方が活躍されています。



【男】104 【女】13  
【経験者・初心者比率】10:0  
【活動スケジュール】火～日  
【活動場所】  
硬式野球場、  
屋内運動場(京田辺)

## 準硬式野球部



準硬式野球部は、毎年8月に行われる全日本大学準硬式野球選手権大会の優勝を目指して日々活動しています。2022年度は本大会でベスト4に進出し、過去には6度優勝を決めています。



【男】56 【女】8  
【経験者・初心者比率】9:1  
【活動スケジュール】火～日  
【活動場所】  
軟式野球場(京田辺)

## ラグロス部

男子



女子



男女ともに未経験で日本一を目指せます。



【男】69 【女】56  
【経験者・初心者比率】3:7  
【活動スケジュール】  
週5日(月木オフ)  
【活動場所】ラグビー場、  
アメフト場(京田辺)

## ラグビー部



体育会ラグビー部は、毎年12月に開幕する大学選手権の優勝を目指して活動しています。2022年度はベスト8に進出しました。卒業生には男子セブンズ日本代表で活躍されている松井千士さんなどがおられます。



【男】120 【女】5  
【経験者・初心者比率】10:0  
【活動スケジュール】火～日  
【活動場所】  
ラグビー場(京田辺)

## 陸上ホッケー部



自主性を大事にし、男女共に部員同士お互い切磋琢磨しながら毎日練習を頑張っています。春リーグ、秋リーグ、インカレなどの公式試合も充実してます!未経験者も多く、経験者の子が一から丁寧に教えてくれるので皆上達も早く1回生から試合で大活躍できます。



【男】20 【女】10  
【経験者・初心者比率】4:6  
【活動スケジュール】火～日  
【活動場所】  
陸上ホッケー場(京田辺)

## サッカー部



2024年度に14年ぶりの総理大臣杯出場と関西選手権優勝、女子は2021年度皇后杯JFA第43回全日本女子サッカー選手権大会京都府大会で初優勝を果たしました。卒業生には川崎フロンターレで活躍した中西哲生さんなど数々のプロ選手がいます。



【男】150 【女】35  
【経験者・初心者比率】  
【男子】10:0 【女子】5:5  
【活動スケジュール】火～日  
【活動場所】  
サッカー場(京田辺)

## ソフトボール部

男子



女子



男子はマネージャーを含めた17名でインカレ優勝を目標に活動しています。女子は、インカレベスト4を目標にマネージャーを含めた17名で活動しています。初心者の学生も活躍しており、部活動とその他学生生活の両立に全力な学生が集まっています！



【男】17 【女】17  
【経験者・初心者比率】9:1  
【活動スケジュール】火～日  
【活動場所】  
ソフトボール場(京田辺)

## ソフトテニス部



2023年度は男子部が関西春季リーグ戦において優勝。女子部が西日本学生選手権において個人戦準優勝という結果を残しました。卒業生には現在プロとして活躍されている上岡俊介さんがいます。



【男】21 【女】13  
【経験者・初心者比率】10:0  
【活動スケジュール】火～日  
【活動場所】  
テニスコート(京田辺)

## 卓球部



卓球部は関西リーグ優勝、全国大会での入賞を目指して活動しています。昨年のインカレでは女子3位、男子ベスト16という結果でした。昨年の成績を越えられるよう日々練習に励んでいます。



【男】21 【女】10  
【経験者・初心者比率】10:0  
【活動スケジュール】週6日  
【活動場所】卓球場(京田辺)

## テニス部



体育会テニス部では、王座出場を目標に、部内で切磋琢磨し毎日テニスコートで練習に励んでいます。9月に行われたリーグ戦では男子1部リーグ4位、女子は1部リーグ3位の成績を残しました。



【男】26 【女】11  
【経験者・初心者比率】10:0  
【活動スケジュール】週7日  
【活動場所】  
テニスコート(京田辺)

## 軟式野球部



同志社大学体育会軟式野球部は全国大会優勝を目標に取り組んでいます。部内には甲子園出場経験者もいれば高校野球未経験者もいます。2023年度は全日本大学軟式野球選抜大会でベスト16に進出しました。



【男】32 【女】3  
【経験者・初心者比率】9:1  
【活動スケジュール】週3日  
【活動場所】  
三栖公園野球場(京都市)

# 体育会

## フットサル部



フットサル部は高校までサッカーをしていて、大学から競技を始めた人がほとんどです。毎年8月に行われる全国大会で優勝することを目標に活動しています。



【男】40 【女】8  
【経験者・初心者比率】1:9  
【活動スケジュール】  
火水金土(日)  
【活動場所】  
陸上ホッケー場、  
デイヴィス記念館(京田辺)

## 陸上競技部



陸上競技部では、初心者から全国大会優勝者まで様々な競技レベルの部員が在籍しています。毎年5月に開催される関西インカレに向けて総合、個人で活躍できるよう部員一同、練習に励んでいます。



【男】98 【女】48  
【経験者・初心者比率】9:1  
【活動スケジュール】  
火水木土日  
【活動場所】  
陸上競技場(京田辺)

## 体操競技部



体操競技部は器械体操と新体操が共に活動を行っています。初心者から経験者・全国大会優勝を目指す選手まで、それぞれの目標をもって練習に励んでいます。



【男】13 【女】20  
【経験者・初心者比率】8:2  
【活動スケジュール】  
火水木土日  
【活動場所】  
デイヴィス記念館(京田辺)

## 同志社スポーツアトム 編集局



同志社スポーツアトムは、本学唯一の体育会機関紙でありそれを製作・発行しているのが私たち同志社スポーツアトム編集局です。体育会全部活の試合に赴き取材を行ったり、年6回の紙面発行、号外発行やHPの管理などを行っています。ぜひ体育会の魅力を一緒に伝えましょう。



【男】4 【女】21  
【経験者・初心者比率】2:8  
【活動スケジュール】  
取材:主に土日、  
編集活動:2か月に1度(3週間)  
【活動場所】  
新町学生会館

# 学内インドア スポーツブロック

## INTENSITY



初心者から経験者まで大歓迎のバスケサークルです! 楽しくプレーしながら技術向上や仲間づくりを目指しています。定期的な練習や試合を通じて、チームワークの大切さも学べます。興味のある方はぜひ気軽にご参加ください!



【男】50 【女】25  
【経験者・初心者比率】7:3  
【活動スケジュール】月火金  
【活動場所】  
デイヴィス記念館(京田辺)

## Du&Do バドミントンハウス



同志社大学のバドミントンサークルの中で唯一の公認団体です。火曜日は京都駅の近くの体育施設で、水、金曜日は京田辺キャンパスで週3日活動しています。初心者、経験者問わず大歓迎です。ぜひ一緒にバドミントンを通して楽しい大学生活を送りましょう!



【男】86 【女】48  
【経験者・初心者比率】6:4  
【活動スケジュール】火水金  
【活動場所】  
デイヴィス記念館(京田辺)、  
京都駅周辺の体育館

## 卓球同好会



卓球はあんまり興味ないけど、たくさん友達が欲しいという人から、部活ほどではなくてもしっかり卓球したいという人まで満足できます!!関西の大学約10校からなる関西卓球同好会連盟に加盟しているので、他大学の人との交流もバッチリです!



【男】200 【女】100  
【経験者・初心者比率】7:3  
【活動スケジュール】  
週3~4日  
【活動場所】卓球場(京田辺)、  
左京地域体育館

## 剣練会



2023年度サジタリウス杯男子団体3位、女子団体優勝・準優勝、男子個人3位、女子個人優勝・準優勝・3位  
2023年度関西リーグ女子優勝・準優勝  
2022年度関西リーグ男子団体3位、女子団体優勝  
2021年度関東リーグ女子個人優勝



【男】35 【女】29  
【経験者・初心者比率】9:1  
【活動スケジュール】  
火木、土日(片方)  
【活動場所】  
デヴィス記念館(京田辺)、  
京都市武道センター

## テコンドー部



同志社テコンドー部は大学から始めた人が大半だが、2023年全国学生選手権では見事2名が2位に入賞。(10/18放送『笑ってこらえて』)さらにシーズン毎に開かれるオープン大会でも数多くの華々しい戦歴を残す。選手&マネージャー大歓迎。



【男】10 【女】4  
【経験者・初心者比率】1:9  
【活動スケジュール】週2日  
【活動場所】  
柔道場(京田辺)

## 拳友会



拳友会は経験者もいますが、初心者も多数在籍するクラブで、年に数回ある大会に向けて日々練習に励んでいます!毎年各部門で入賞者を排出しています。初心者からでも十分に活躍できます。遊びにも練習にも全力です!!



【男】19 【女】14  
【経験者・初心者比率】2:8  
【活動スケジュール】週2日  
【活動場所】  
京都中央青少年活動センター、  
剣道場(京田辺)

## プロレス同盟



実際にリングで練習して、身体を動かして、大勢のお客さんの前でプロレスができるサークルです!  
リングは我々の思いを自由に表現できる場所です。共に戦い、共にお客さんを盛り上げる活動をしてみませんか??



【男】3 【女】3  
【経験者・初心者比率】  
0:10  
【活動スケジュール】  
土(練習)、  
月1~2日(試合)  
【活動場所】大阪、京都

# 学内アウトドア スポーツブロック

## 三ツ葉キッカーズ



私たちは、サッカーサークル日本一を目標に日々練習しています。創部60周年を迎え、2025年度はその節目の年を越えた学年になります。2024年日本一決定戦で勝利を収め、11年振りに日本一になりました。今年も必ず日本一になります。



【男】70 【女】10  
【経験者・初心者比率】9:1  
【活動スケジュール】週3日  
【活動場所】サッカー場、アメフト場(京田辺)

## 硬式テニス同好会



こんにちは! 私たちは同志社のテニスサークルで大学から唯一公認をもらっているサークルです! 週4でテニスをする事ができ、合宿や月イベント(ドライブや月見など)も行っているほか他の大学(立命、神大、関学、早大)との対外試合もあります!



【男】100 【女】60  
【経験者・初心者比率】6:4  
【活動スケジュール】週4日  
【活動場所】テニスコート(京田辺)、伏見港公園テニスコート

## 軟式テニス同好会



軟式テニス同好会は経験者がほとんどですが、初心者大歓迎です!毎年9月に関関同立で行われる大会の優勝を目指して活動してます。



【男】50 【女】15  
【経験者・初心者比率】7:3  
【活動スケジュール】月~土  
【活動場所】テニスコート(京田辺)

## ゴルフ同好会



ゴルフ同好会は、約8割の人が大学から競技を始め、個人のペースで和気あいあいと練習を行っています。2023年度は夏と秋に合宿を開催し、コンペも行いました!活動を通じて、同期だけでなく先輩後輩とも仲良くなれるため、本当に大切な仲間と出会えると思います!



【男】105 【女】50  
【経験者・初心者比率】2:8  
【活動スケジュール】火木  
【活動場所】ゴルフ練習場(京田辺)

## ラグビー同好会



我々ラグビー同好会H&Tは日本一強くて楽しいサークルを目指しております。慶應大学、早稲田大学との定期戦での勝利、そしてリーグ戦での日本一を目標に掲げております。2023年度は10年ぶりに慶應大学に勝利することができました。



【男】50 【女】6  
【経験者・初心者比率】8:2  
【活動スケジュール】土日  
【活動場所】ソフトボール場、ラグビー場(京田辺)

## アルティメットサークル 同志社Magic



アルティメットはフリスビーを使った競技で、大学から始めている人がほとんどです。全日本大学選手権大会では2013、2015、2017、2021、2023年度に準優勝しています。また、OB.OGさんには日本代表として活躍している方もいます。



【男】17 【女】10  
【経験者・初心者比率】0:10  
【活動スケジュール】月水土  
【活動場所】アメリカンフットボール場、ラグビー場(京田辺)、一町田公園、外島河川公園

# 学外フィールド スポーツブロック

## サイクリングクラブ



サイクリングクラブ(略称:DCC)では普段、自転車を使ったチャリトレや自転車の基礎を学ぶメカトレを行っています。長期休みにはツーリングを行い、日本全国、まだ見ぬ景色を探求しています。学年に関係なく仲が良く、DCCで過ごすなかで得る思い出や仲間達は人生でかけがえのないものとなるでしょう。



【男】49 【女】1  
【経験者・初心者比率】1:9  
【活動スケジュール】火金  
【活動場所】  
京都市内、  
京田辺市内の公道

## ヨット・クルージング・クラブ



初心者が中心で、経験者の方も初心者の方も大歓迎です。マリンスポーツのほかにもバーベキューやサウナもある素敵な場所です。体育会に比べ部費も安く、拘束時間も短いので、学業やアルバイトとの両立にも最適です。船舶免許を取得しますので、洋上での安全な航海のための知識や技術も身につけることができます。



【男】3 【女】3  
【経験者・初心者比率】3:7  
【活動スケジュール】週1日  
【活動場所】  
琵琶湖、リブレマリーナクラブ  
(大津市今堅田)

## FCブルーローバース



FCBLUEROVERSは30年の歴史がある、レベル・規模共に関西サークルトップクラスの大学公認サッカーサークルです。未経験者・マネージャーも楽しめる、居心地の良いサークルです。国内最大級の全国大会に7回出場しています。



【男】55 【女】12  
【経験者・初心者比率】10:0  
【活動スケジュール】  
週3~4日  
【活動場所】  
サッカー場、  
アメフト場(京田辺)

## 釣研究会



海、川、湖、色々なフィールドで日々魚との出会いを追い求めて活動中です。釣りに関わること何でも発信していきます!入部に関する事などはInstagramのDMIにて承っております。



【男】60 【女】5  
【経験者・初心者比率】  
4:6  
【活動スケジュール】  
月1~2日  
【活動場所】  
関西圏の海や湖、  
管理釣り場など

## 熱気球チーム



私たちは、全国各地で行われる大会で、熱気球を飛ばすサークルです。また大会以外に熱気球のパイロットを育成するためのトレーニングフライトを行っています。



【男】15 【女】14  
【経験者・初心者比率】0:10  
【活動スケジュール】土日  
【活動場所】  
滋賀県東近江市、  
京都府亀岡市

# 山岳フィールド スポーツブロック

## ハイキング同好会



ハイキング同好会では、京都をはじめとした関西の低山をメインに登っています!夏合宿では遠征もします!同志社の山岳系サークルの中で最も初心者向けで、



登山の経験がない人も大歓迎です!活動の頻度は月2回程度の山行とたまのイベントです!

【男】33 【女】22  
【経験者・初心者比率】2:8  
【活動スケジュール】月2日  
【活動場所】京都周辺の低山

## 山岳同好会



(主な卒業生)星野秀樹氏(山岳カメラマン)、松田宏也氏(登山家)(活動紹介)1957年創設の山岳サークルです。低山ハイキングや標高3000m級のアルプス縦走、ロッククライミングなど、安全に活動しています。一緒に山を楽しみましょう!



【男】18 【女】11  
【経験者・初心者比率】3:7  
【活動スケジュール】週1日(トレーニング)、月2日(登山)  
【活動場所】近畿地方の低山、日本アルプス

## ルナティックス・スキークラブ



ルナティックススキークラブは1959年に結成されたスキーサークルで、現在唯一大学公認のスキーサークルです。関西学生基礎スキー連合にも加盟しており、同連合主催の大会では好成績を取っています。また、全国学生岩岳スキー選手権大会でも、男女共に好成績を残しています。



に好成績を残しています。

【男】28 【女】23  
【経験者・初心者比率】2:8  
【活動スケジュール】週2日  
【活動場所】インラインスケート場(京田辺)

## 二校地間シャトルバス

今出川と京田辺の二校地間を結ぶ無料シャトルバスを運行しています。今出川校地バスプール ⇄ 京田辺校地正門前、デイヴィス記念館前を運行していますので、課外活動の時の移動にご利用ください。

- 【運賃】 無料
- 【定員】 1台 50席程度 (補助席含む)
- 【所要時間】 70分程
- 【利用者】 同志社大学学生・同志社女子大学学生のみ

乗車には、学生証が必要です。詳細はQRコードからご確認ください。



二校地間シャトルバスについて  
(同志社HP)

学生支援センター所長からの Message



## クラブ・サークル活動に参加しよう!

新入生のみなさん、クラブ・サークル活動に参加しましょう。

同志社大学には約250（登録団体を含む）ものさまざまな学生団体があります。私がこれらの課外活動にぜひ参加すべきと考える理由を二つ述べます。

第一に、大学に居場所ができます。これは必ずしも部室やサークルのボックスなど物理的な空間だけを意味しません。クラブやサークルに入ると、自分を仲間として迎え入れてくれる「場所」ができます。大学は単なる学問の場ではなく、それ自体一つのコミュニティです。ただ登校し、授業を受け、ご飯を食べて帰宅するだけではもったいないです。大学を満喫しましょう。

第二に、みなさん自身の手で大学を盛り上げることができます。クラブ・サークルの一員として試合や大会に参加するとき、学生は大学の名前を背負います。学生の活躍は同志社大学の活躍です。

また、秋に行われる同志社クローバー祭と同志社EVEは毎年多くの来場者で賑わいをみせます。特に同志社EVEは「学生活動の発露の場」として重要な意義をもちます。こうした行事に観客としてではなく、クラブ・サークルの企画・出店を通じて参加することは学生生活の一生の思い出となるでしょう。

学生支援センター所長 飯田 健

## クラブ・サークルの最新情報はこちらから!

クラブ・サークルの最新情報はD-Liveでチェック!

D-Liveではクラブ・サークル情報を中心とした、課外活動の「今」を配信します。体育会の試合や、音楽系のイベント情報、学術系団体の研究発表など、様々な活動状況を掲載。また、学生支援センターで行う課外プログラムなどの幅広い情報を確認できます。ぜひQRコードからチェックしてみてください。



同志社大学 課外活動  
Dlive (d-live.info)

「WHO ARE WE ? 2025」同志社大学公認クラブ紹介マガジン



今出川校地学生支援課

〒602-0023

京都市上京区烏丸通上立売下ル御所八幡町103

TEL: 075-251-3270 FAX: 075-251-3099

スポーツ支援課

〒610-0394

京田辺市多々羅都谷1-3

TEL: 0774-65-7417 FAX: 0774-65-7024